

Берингоморский сухопутный мост

Официальный путеводитель для туристов

Служба национальных парков
Министерство природы США

Национальный заказник «Сухопутный
Берингов мост»



Мост в прошлое, настоящее и будущее

Разместившись на площади в 1,09 миллионов га на полуострове Сьюард на северо-западе Аляски, национальный заказник «Сухопутный Берингов мост» (СБМ) представляет собой один из самых отдаленных объектов американской Системы национальных парков. Благодаря этому, заказник предоставляет своим посетителям уникальную возможность не только увидеть один из самых изолированных уголков дикой природы, но и познакомиться с богатейшим культурным наследием прошлого и настоящего коренных народов Аляски. Посетители заказника оказываются в краю горячих ключей и древних



лавоных полей среди самых крупных на земле вулканических озер-мааров, среди ресурсов, используемых местными жителями точно так же, как это делали их предки на протяжении многих поколений.

Национальный заказник «Сухопутный Берингов мост» был учрежден 2 декабря 1980 года. Статус заказника позволяет обеспечить федеральную охрану этой территории при одновременном использовании его для спортивной охоты, сбора дикоросов, рыбной ловли, отлова диких животных и традиционного природопользования. Заказник также является самым западным объектом в системе национальных парков США, его береговая линия находится на

Приветствие директора заказника

Дорогие друзья!

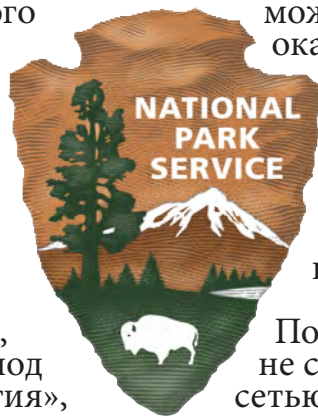
Добро пожаловать в национальный заказник «Сухопутный Берингов мост» - малоизвестный парковый объект с очень интересной историей! Заказник, территория которого чуть меньше штата Коннектикут, лежит в самом центре перекрестка древних межконтинентальных путей, оказавших неизгладимое влияние на расселение животных и растений в Западном полушарии.

Штаб-квартира заказника находится в поселке Ном (население: 3600 человек), известном своей историей, связанной со знаменитой золотой лихорадкой, традициями коренного населения, а также тем, что здесь ежегодно финиширует легендарная гонка собачьих упряжек «Айдитарод». Территория заказника с ее богатым разнообразием животных рыб и растений тысячелетиями обеспечивала всем необходимым коренных жителей региона, для которых традиционное природопользование является краеугольным камнем экономической, культурной и социальной жизни. Поселки Шишмарев, Уэльс и Диринг расположены у границ территории заказника. Их жители считают ее частью своего «приусадебного участка».



расстоянии всего 88,5 км от Дальневосточного побережья России

Заказник организует охрану природы на значительной территории, оставшейся от доисторического сухопутного моста, также известного под названием «Берингия», который связывал территорию современной Азии с Северной Америкой более 12 000 лет назад. Этот сухопутный массив, ширина которого доходила до 1,600 км, обеспечивал межконтинентальный обмен популяциями человека, флоры и фауны. С потеплением климата в конце последнего ледникового периода понимающийся уровень моря затопил мост и разделил континенты.



Сегодня в заказнике можно обнаружить окаменелости и прочие следы растительных и животных видов ледникового периода, а также остатки доисторических поселений человека.

Поскольку заказник не соединен с дорожной сетью Аляски, попасть туда достаточно сложно. Добираться приходится на маленьком самолете, водным транспортом или пешком. Имея солидную научно-информационную базу по естественной истории и традиционным культурам Северной Америки, заказник предоставляет туристам интересную возможность понять и исследовать необъятные просторы дикой природы северо-западной Аляски.

История Берингии и одноименного парка дороги моему сердцу не только потому, что по этому сухопутному мосту когда-то прошли мои далекие предки, но еще и потому, что у меня бабушка происходит из России, а на Чукотке до сих пор живут мои родственники. Для меня большая честь возглавлять парк, который сыграл столь уникальную роль в истории обеих Америк. Я приглашаю вас «погулять» по нашему сайту, воспользоваться нашим путеводителем и задать нам вопросы, если вам понадобится дополнительная информация.

Игамси'ангахалек – Большое спасибо!

Джэнет Коелш
Директор заказника
«Сухопутный Берингов мост»

4 Как добраться до...

5 Доисторическая эпоха

6 Растительный и животный мир

7-8 Безопасность и правила поведения в дикой природе

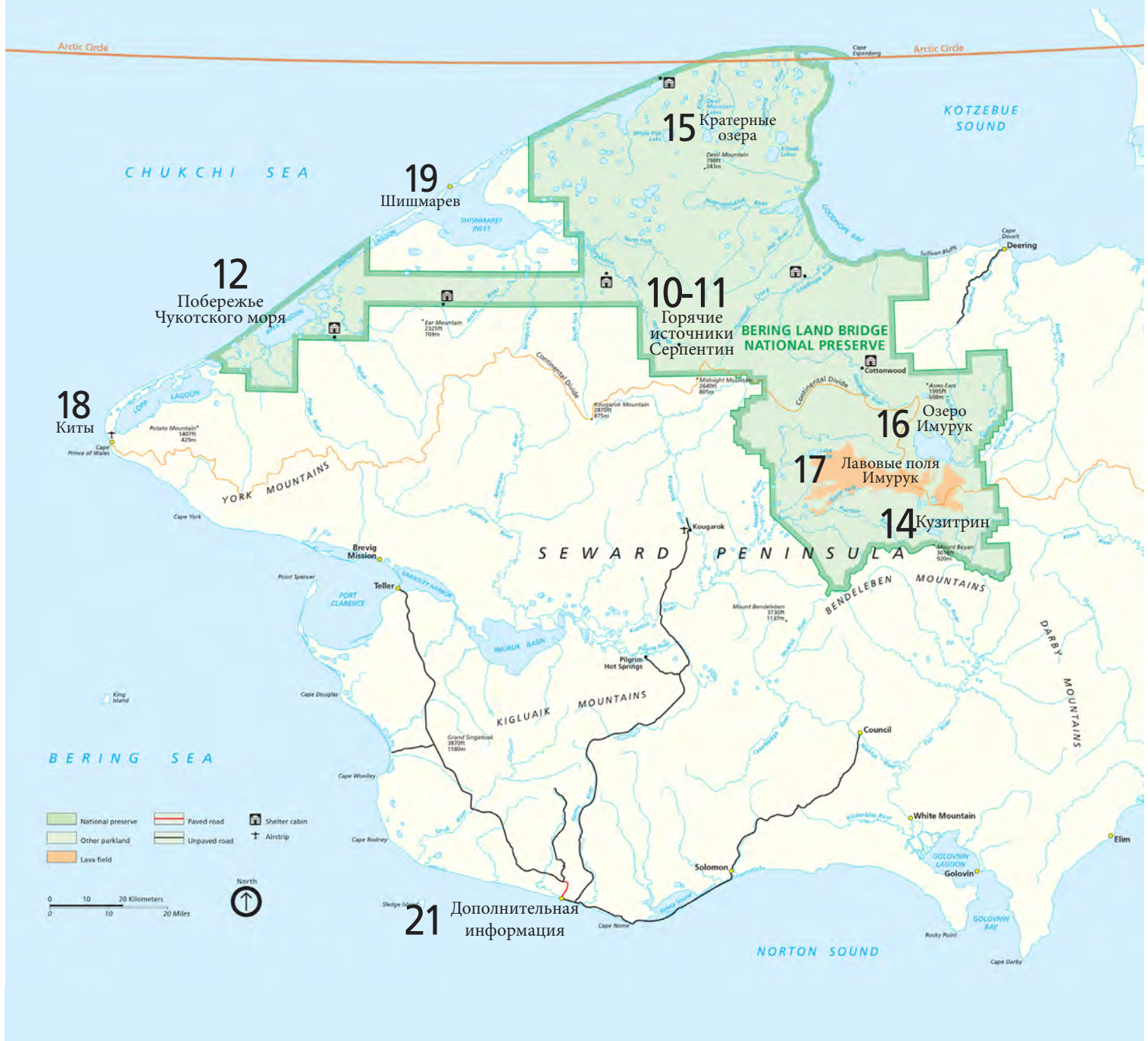
9 Безопасное поведение в присутствии медведей

13 Оленеводство

16 Традиционное природопользование

20 Точка зрения молодежи

21 Дополнительная информация



Стадо оленей пересекает пляж перед самолетом поселковой авиации



По вашему запросу мы предоставим вам перечень коммерческих авиаперевозчиков, обеспечивающих доставку пассажиров и грузов в национальный заказник «Сухопутный Берингов мост»

Коммерческие авиаперевозчики

AIR TAXI						
Air Juneau, Inc.	PO Box 1846	Kenai	AK	99611	907-252-7888	sheila@airjuneau.com www.huntandfishalaska.net
Golden Eagle Outfitters, Inc.	PO Box 692	Delta Junction	AK	99737	907-388-2225	trips@alaskawildernessexpeditions.com www.alaskawildernessexpeditions.com
Fox Aircraft, LLC	6049 Hart Lake Loop	Wasilla	AK	99654	907-301-2770	stevefox180@yahoo.com www.foxaircraft.com
Arctic Backcountry Flying, LLC	PO Box 924	Kotzebue	AK	99752	907-442-3200	bruce.tweto@hageland.com www.flyera.com
Northwestern Aviation, Inc.	PO Box 1010	Kotzebue	AK	99752	907-442-3525	Jimkincaid0@gmail.com www.alaskaonyourown.com
Arctic Wild LLC	PO Box 80562	Fairbank	AK	99708	907-479-8203	Sally@arcticwild.com www.arcticwild.com
BIG GAME TRANSPORT						
Air Juneau, Inc.	PO Box 1846	Kenai	AK	99611	907-252-7888	sheila@airjuneau.com www.huntandfishalaska.net
Golden Eagle Outfitters, Inc.	PO Box 692	Delta Junction	AK	99737	907-388-2225	trips@alaskawildernessexpeditions.com www.alaskawildernessexpeditions.com
Northwestern Aviation, Inc.	PO Box 1010	Kotzebue	AK	99752	907-442-3525	Jimkincaid0@gmail.com www.alaskaonyourown.com

5 Доисторическая эпоха

То, что сегодня являет глазу бесконечный ландшафт плоской тундры, лавовых полей, пологих гор, извилистых рек и мелких озер, когда-то было сухопутным перешейком, соединявшим Азию с Америкой. Понижение уровня моря в связи с тем, что влага из океанов оказалась «замороженной» в колоссальных ледниках, обнажило морское дно на тысячи лет, то есть достаточно долго, чтобы позволить миграцию растений, животных и даже человека в обоих направлениях.

Последний ледниковый период

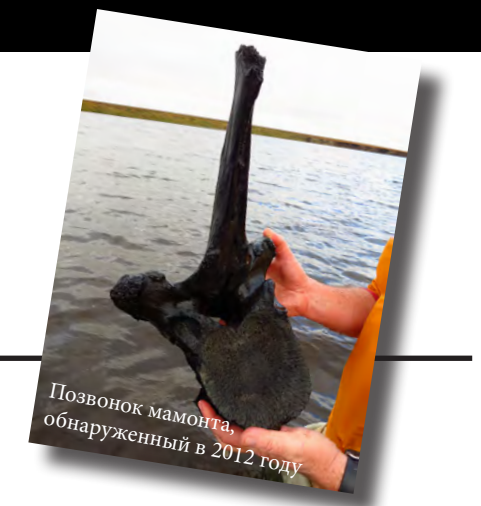
Этот период, известный также под названием эпохи плейстоцена, начался около 2х миллионов лет назад и закончился примерно 10.000 лет назад. Это было время экстремальных климатических изменений, когда в субтропической Англии бродили доисторические гиппопотамы, а древние люди переходили по берингоморскому сухопутному мосту с одного континента на другой вместе с вымершими сегодня саблезубыми кошками и американскими львами.

Среди других животных ледникового периода, населявших эту территорию, были мамонты, гигантские короткомордые медведи и степные бизоны. По сохранившимся наскальным рисункам и окаменелым останкам, мы знаем что древние люди наблюдали этих животных и взаимодействовали с ними.

В ледниковую эпоху в этом регионе также обитали овцебыки и северные олени. Впоследствии овцебыки в некоторых районах вымерли, но в других регионах сохранились и по сей день. Так,

небольшое стадо овцебыков было завезено в 1930х годах из Гренландии на остров Нунивак в юго-западной части Аляски. В 1970х годах потомки этих животных были выпущены на полуострове Сьюард. Сегодня эта популяция расширила свой ареал, распространившись на территорию национального заказника «Сухопутный Берингов мост».

По мнению ученых, при отсутствии единой причины вымирания большого количества животных



Позвонок мамонта, обнаруженный в 2012 году

ледникового периода важным фактором, повлиявшим на исчезновение животных, являются климатические изменения. Потепление климата вызвало таяние ледником, что привело к подъему уровня моря, что в свою очередь перекрыло путь в Азию и изменило имеющиеся ресурсы, от которых зависело выживание животных. Несмотря на то, что к тому времени отдельные человеческие популяции передвигались вдоль берега на лодках, два мира оказались во многих отношениях отрезанными друг от друга.

Сегодня климатические изменения продолжают вызывать дальнейшее повышение уровня мирового океана, вследствие чего древний сухопутный мост уходит все глубже и глубже под воду. Глобальное повышение температур с каждым годом все более затрудняет формирование и сохранение морских льдов. Океанский лед тает, вызывая так называемый «эффект домино» (или цепочку обратной связи) не прекращающегося потепления и таяния.



Желтым цветом показаны границы Берингоморского сухопутного моста, ширина которого доходила до 1.600 км



Овцебык

Животные

В связи с громадными размерами территории заказника, посетители могут путешествовать по Сухопутному Берингову мосту на протяжении нескольких дней и не встретить ни одного крупного животного, но это не означает, что их там нет. В заказнике обитают бурые медведи, овцебыки, лисы, северные олени, лоси, волки и даже росомахи, не считая большого разнообразия мелких млекопитающих, насекомых и паукообразных. Посетите страницу «Животный мир» для получения более подробной информации!



Дикий ирис

Птицы

Поскольку территория заказника расположена на перекрестке азиатского и северо-американского пролетных путей, с наступлением лета сюда прилетают более 170 видов перелетных птиц, причем некоторые из них по дороге преодолевают расстояние до 32.000 км. Посетители заказника могут рассчитывать увидеть большое разнообразие хищных птиц, певчих птиц, куликов и морских птиц, а также азиатские виды. В заказнике также гнездятся канадские журавли, белые куропатки и тундровые лебеди. Полный перечень птиц можно скачать с вебсайта заказника.



Шилохвость

Растения

Тундра, кажущаяся зимой бесплодной пустыней, летом горит яркими красками и изобилует растительной жизнью: здесь встречается более 300 видов сосудистых растений, включая дикие цветы, ягоды, небольшие деревья и кустарники. Кроме того, в тундре растет несколько сотен видов мхов, грибов и лишайников, умудряющихся выживать под снегом в суровые зимы. Посетите страничку растений на нашем сайте, где можно получить дополнительную информацию о типичных растениях, встречающихся в заказнике «Сухопутный Берингов мост».

Охота, рыболовство и пушной промысел

- Поскольку «Сухопутный Берингов мост» имеет статус национального заказника, здесь разрешена спортивная охота и рыбалка при наличии соответствующих лицензий и разрешений, выдаваемых органами штата.
- Количество разрешенных к добыче рыб и животных, различается по видам и районам, поэтому рекомендуем заглянуть в текущие охотничьи правила.
- Правила штата Аляска: <http://www.adfg.alaska.gov/index.cfm?adfg=wildliferegulations.main>
- Требования Службы охраны рыб и охотничьих видов Аляски: <http://www.adfg.state.ak.us/>
- Имейте в виду, что некоторые районы на территории заказника являются частной собственностью. Не заходите на частные участки без разрешения их хозяев.

7 Безопасность и правила поведения в дикой природе

Наилучшая практика

- Отправляясь в путешествие в отдаленный район заказника, берите с собой еды из расчета на три дня больше (особенно, если вы летите туда на самолете). Резкие и неожиданные смены погоды могут вызвать задержки с возвращением.
- Будьте готовы к резким переменам погоды; берите с собой средства защиты от дождя, и многослойную одежду в любое время года. В зависимости от сезона, разброс температур в заказнике достигает от + 30°C до - 40°C.

- Всегда берите с собой укомплектованную аптечку. Помните, что расстояние от заказника до ближайшей больницы составляет более 120 км, а ближайший крупный медицинский центр находится в Анкоридже, на расстоянии 870 км. Даже при оптимальных условиях скорую помощь придется ждать не менее 4х часов. emergency medical assistance.
- Оставьте информацию о вашем маршруте у кого-то, кто не идет с вами в поход, и обеспечьте, чтобы кто-то всегда знал, где вы находитесь. Хорошо подготовленные туристы могут наслаждаться красотой дикой природы отдаленных уголков заказника в безопасности.

Не оставляйте следов

1. Планируйте и готовьтесь к походу заранее. Изучите правила поведения в том районе, куда вы направляетесь; имейте при себе средства защиты от неблагоприятных погодных условий; путешествуйте небольшими группами; пользуйтесь картой, компасом, навигатором GPS.
2. Передвигайтесь и разбивайте лагерь на устойчивых грунтах. К таким грунтам относятся официально установленные тропы, скальные грунты, галька, сухая трава или снег. Лагерь не должен находиться ближе 60 м к источникам воды; передвигайтесь гуськом друг за другом по установленным тропам и старайтесь разбивать лагерь компактно.
3. Правильно утилизируйте отходы. Если вы привезли это с собой, вы должны увезти это с собой. Человеческие отходы закапываются на глубину 15-20 см на расстоянии не менее 60 м от воды, лагеря или тропы. Мойтесь сами и мойте посуду биоразлагающимся мылом не ближе 60 м к источникам воды и не выливайте всю грязную воду в одном месте.
4. Если вы найдете, что-то интересное, не забирайте его с собой. Осмотрите, но оставьте то, что вы нашли, на месте. Старайтесь не



строить никаких изменяющих ландшафт сооружений, не привозите с собой инвазивных видов. Не нарушайте природных или антропогенных сооружений - оставляйте все в том виде в каком вы это обнаружили.

5. Постарайтесь свести до минимума воздействие разводимого вами костра. Используйте небольшие плиты для готовки и фонарь для освещения. Не разводите больших костров, не оставляйте непогашенных костров. После того, как угли остынут, раскидайте их.
6. Относитесь к животным с уважением. Наблюдайте их издали, не приближайтесь к ним и не кормите их. Держите привезенных с собой животных на поводке. Проявите заботу о диких животных за счет правильного хранения и утилизации продуктов и отходов.
7. Относитесь с уважением к другим туристам. Уступайте им дорогу, не разбивайте лагерь слишком близко к их лагерю; не шумите – дайте всем возможность наслаждаться звуками природы. Уважайте права частной собственности на частных участках. Хорошо подготовленные туристы получают больше удовольствия от прекрасной дикой природы заказника.

- В связи с удаленностью территории, в заказнике нет сотовой связи. Туристам рекомендуется пользоваться телефонами спутниковой связи, иметь при себе индивидуальный приводной радиомаяк или иные спутниковые средства отслеживания местонахождения.
- Звоните нам по номеру (907) 443-2522! Хотя разрешений для походов по отдаленным и диким районам территории национального заказника «Сухопутный Берингов мост» не требуется, мы рекомендуем связываться с нашими сотрудниками просто для того, чтобы мы знали, где вы находитесь. Расскажите, какие у вас погодные и иные условия, что вы делаете, сообщите

фамилию вашего летчика, бортовой номер самолета и любую информацию иного характера.

- Очень важно соблюдать правила безопасности в отношении крупных животных. Производите больше шума, чтобы не застать врасплох медведя или другое крупное животное. Имейте при себе несколько банок bear spray; храните пищу и туалетные принадлежности в специальных контейнерах, которые медведи не могут открыть. Храните и готовьте пищу на расстоянии не менее 30 м от лагеря.





Бурый медведь обычно не нападает на человека. Медведь проявляет агрессию, если его застает врасплох, если человек подходит слишком близко, либо если медведь воспринимает его как угрозу. Увидеть медведя в тундре – необыкновенная удача. Наслаждайтесь этим зрелищем с безопасного расстояния (не менее 100 метров) и получайте незабываемые впечатления от путешествия в дикую природу.

Умейте различать признаки присутствия медведя

- Большие кучи экскрементов
- Медвежьи следы
- Следы когтей
- Клочки шерсти
- Крупные разрытые участки
- Звериные тропы в поломанных кустах



- Передвигайтесь группами не менее двух, лучше больше. В дикой природе: чем больше - тем лучше.

Будьте готовы

- Храните ВСЕ продукты, туалетные принадлежности и косметику в специальных продовольственных контейнерах, которые медведь не может открыть (BRFC).
- Готовьте и принимайте пищу, мойте посуду и храните контейнеры BRFC на расстоянии не менее 100 метров от палатки и снаряжения.
- Научитесь пользоваться аэрозолем для отпугивания медведей bear spray и всегда держите его под рукой.
- Держитесь на виду и производите шум. Громко пойте, хлопайте в ладоши, производите иной шум или периодически кричите «привет медведь».

Будьте бдительны!

- Периодически оглядывайтесь по сторонам. Следите за появлением крупных животных на горизонте, на вершинах холмов, на хребтах или в тундре.
- Будьте особенно бдительны на берегах ручьев, рек, озер и около прочих источников воды.
- Осень – время, когда медведи нагуливают жир перед зимней спячкой. В это время они также менее заметны на фоне бурой тундры, так что будьте предельно внимательны!
- Старайтесь проводить меньше времени в местах, где вам будет трудно разойтись с животными, например, в густом кустарнике.

Знайте, как себя вести!

- При встрече с медведем старайтесь обойти его как можно дальше.
- Если медведь приближается к вам, начните говорить! Говорите громко, но спокойно, старайтесь казаться больше в размерах – поднимите руки или рюкзак над головой. Не бегите!
- Защитное поведение медведя выражается в громком сопении, фыркании, щелканьи челюстями и фальшивых атаках. Если Вы наблюдаете такое поведение, не бегите! Говорите громко и спокойно, медленно отходите назад, старайтесь казаться больше и приготовьтесь воспользоваться защитным аэрозолем для отпугивания медведей.
- Если медведь атакует, распылите аэрозоль в его сторону (при условии, что он находится от Вас по ветру; в противном случае Вы можете сами попасть под воздействие аэрозоля). Не бегите! В большинстве случаев при атаке медведь блефует и останавливается, не вступая в контакт с противником.
- Если все же контакт состоялся, притворитесь мертвым. Падайте на землю лицом вниз, закрыв руками шею и раздвинув ноги, так чтобы медведь не мог Вас перевернуть. Не двигайтесь до тех пор, пока медведь не уйдет или не начнет яростно нападать на Вас. Если медведь начинает Вас грызть, отбивайтесь до последнего.

Горячие источники – самое популярное место в национальном заказнике «Сухопутный Берингов мост». Здесь есть небольшая турбаза со спальными бытовками и взлетно-посадочной полосой. Горячая вода из источников подается по трубам в баню с бассейном. Турбаза на источниках Серпентин открыта круглый год, обеспечивая туристам удобный доступ к уникальной природе этого района. Любимое место отдыха местных жителей и приезжих туристов,

горячие источники «Серпентин» являются объектом культурного и геологического значения.

Посетители приезжают в долину горячих источников полюбоваться природой, понаблюдать диких животных, покупаться, отдохнуть и погулять среди поднимающихся над ландшафтом гранитных скал, известных под названием торов. На языке эскимосов-инуиатов источники называются «Лиат», что означает «кипящий котел»

или «место для приготовления пищи», и, ступив на землю этого дымящегося оазиса легко понять, откуда взялось это название. На протяжении веков горячие источники считались целебным и глубоко духовным местом, и посетители ценят и уважают эти качества и сегодня.

В разное время года горячие источники Серпентин предлагают туристам различные развлечения. Летом теплая погода идеальна для прогулок по тундре. Осенью склоны холмов покрыты ягодами и сияют разноцветием осенних красок. Зимой в морозные дни приятно попариться в бане и искупаться в закрытом бассейне. А весной окружающая тундра покрывается радугой цветов.

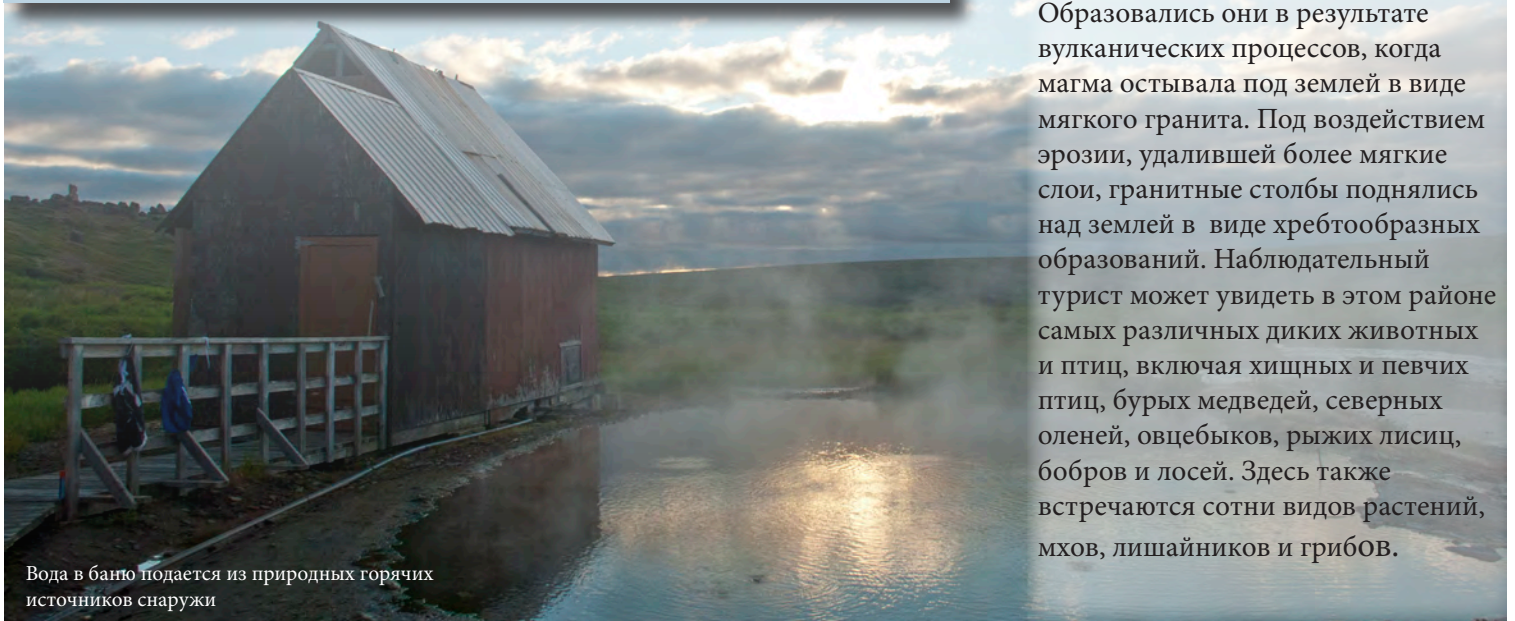
Это нужно знать:

- Купаться и париться рекомендуется только в помещении бани. Вода в открытых источниках на улице может оказаться слишком горячей (до 76°C).
- Вода в реке содержит большое количество бактерий, рекомендуется пить только кипяченую или фильтрованную воду.
- Краны в помещении бани должны оставаться открытыми. В противном случае бассейн рассохнется.
- Горячие источники Серпентин охраняются и имеют статус культурного ресурса. Туристам рекомендуется уважать этот статус.
- Пожалуйста, по возможности соблюдайте этику «не оставления следов», постарайтесь оставить турбазу более чистой, чем когда вы приехали!

Особенности

ландшафта

Кроме горячих источников, уникальной достопримечательностью этого района являются возвышающиеся над тундрой гранитные столбы, называемые здесь торами. Образовались они в результате вулканических процессов, когда магма остывала под землей в виде мягкого гранита. Под воздействием эрозии, удалившей более мягкие слои, гранитные столбы поднялись над землей в виде хребтообразных образований. Наблюдательный турист может увидеть в этом районе самых различных диких животных и птиц, включая хищных и певчих птиц, бурых медведей, северных оленей, овцебыков, рыжих лисиц, бобров и лосей. Здесь также встречаются сотни видов растений, мхов, лишайников и грибов.



Вода в баню подается из природных горячих источников снаружи

На горячих источниках Серпентин каждый сможет найти себе занятие по душе



Спальная бытовка:

- Бытовка представляет собой домик барачного типа, разделенный на три комнаты, в котором можно разместить на ночлег около 12 человек. Места предоставляются в порядке живой очереди.
- Два жилых помещения, в каждом из которых имеется:
 - Шесть нар с тонкими матрасами (привозите с собой спальные мешки)
 - Большой кухонный стол со скамейками
 - Газовая плитка «Колман» с тремя горелками (привозите свой газовый баллончик), печка (привозите свои дрова или топливо)
 - Кухонная утварь, миски, моющие средства
- Помещение в середине барака предназначается для хранения снаряжения, дров, инструментов и инвентаря, моющих средства, фильтров для воды и прочих предметов.
- Для палаточных лагерей ограничение нет, при этом здесь нет специально оборудованных площадок для лагеря с водопроводными и канализационными сооружениями и источниками электропитания (не забудьте



Интерьер спальной бытовки

захватить с собой хорошую палатку, фильтр для воды и запас продовольствия).

- Уборная расположена на расстоянии примерно 30 м от спального барака возле взлетно-посадочной полосы.
- В помещении бани есть деревянный бассейн.
- Вода в бассейн поступает из холодного и горячего источников снаружи, температура воды в бассейне регулируется холодным и горячим кранами.
- На базе может храниться аварийный запас продовольствия, пожалуйста, оставьте продукты для тех, кому они могут понадобиться.
- В бараке есть контейнер для утилизации алюминиевых банок. Остальной мусор, который образуется во время вашего пребывания на источниках, просьба упаковать и увезти с собой.

Как добраться до источников Серпентин:

Летом/осенью: Горячие источники находятся на расстоянии примерно 50 км от конца дороги на Коугарок. Добраться сюда можно самолетом, пешком или при помощи немоторизованного транспортного средства. Сюда разрешается прилетать на частных и чартерных самолетах или на воздушном такси.

Зимой/весной: При наличии хорошего снежного покрова на источники Серпентин можно прилететь на самолете с лыжным шасси или приехать на снегоходе. Поездка из Нома на снегоходе занимает два дня в каждую сторону.

Географические координаты:
65,8569° с. ш.; 164,7142° з. д.



Спальная бытовка

Только в интернете:

Посмотрите видео о горячих источниках Серпентин на сайте Youtube!

<http://youtube.com/JXAGodqRR2c>

Водно-болотные угодья побережья



Северо-западное побережье полуострова Сьюард является одним из редко посещаемых районов национального заказника «Сухопутный Берингов мост». Это самый западный континентальный регион во всей системе национальных парков США. Местный ландшафт, сформировавшийся под воздействием поочередного сезонного замерзания и оттаивания грунта, представляет собой мозаику из ледяных клиньев, полигонов и термокарстовых озер, тянущихся вдоль всего побережья Чукотского моря. Несмотря на то, что эти места были обитаемыми на протяжении нескольких веков, следы человеческих поселений были уничтожены в результате широко распространенной эрозии береговой линии.

Особенности ландшафта

Картины эрозии, разьедающей обрывистый берег, являются наглядной иллюстрацией изменений ландшафта с течением времени. Ученые изучают сохранившиеся на возвышенных участках берега археологические памятники, пытаются оценить последствия эрозии и понять, какая часть наследия уже потеряна, а что еще можно спасти.

На побережье обнаружены следы целого ряда сменявших друг друга цивилизаций: от «Традиции малых орудий» (около 2.250 лет до н.э.) до культур последних нескольких столетий. Древние стоянки являются бесценным связующим звеном с нашей культурной и естественной историей и с наследием современного эскимосского населения. В связи с этим туристов просят не нарушать обнаруженных ими археологических памятников с тем, чтобы не лишать других

посетителей возможности получить аналогичные впечатления.

Археологические площадки и памятники находятся под охраной государства, и за их нарушение налагается штраф.

Летом воздух на побережье наполнен соленым запахом моря и цветущего в тундре багульника. Побережье Чукотского моря, находящееся на перекрестке азиатского и североамериканского пролетных путей, – идеальное место для наблюдения за перелетными птицами, мигрирующими с одного континента на другой весной и осенью. Здесь можно встретить как американские, так и азиатские виды, останавливающиеся на отдых во время своего грандиозного путешествия.

Оленеводы поселка Уэльс пасут одно из немногих оставшихся на полуострове Сьюард стад северного оленя. Если вам повезет, вы сможете увидеть этих животных в тундре и на пляжах Чукотского моря, так что будьте внимательны!

Это нужно знать:

- Расположенные между побережьем моря и тундрой, заливы насквозь продуваются ветром. Запаситесь прочным снаряжением и оборудованием. На побережье много исторических и архитектурных памятников, но пожалуйста, ограничьтесь фотографированием! Нарушение, уничтожение и изъятие археологических и исторических ресурсов запрещено законом.
- Запасы пресной воды здесь ограничены, хотя в тундре можно найти природные ключи. Перед употреблением воду нужно обязательно фильтровать или кипятить.
- Уважайте права природопользования местных жителей, которые здесь охотятся и собирают дикоросы; этот район играет важную роль в жизни многих жителей полуострова Сьюард. Кроме того, на побережье много участков, находящихся в частном владении. Пожалуйста, уважайте права частной собственности.



Болотная сова

Стадо северных оленей на пляже



Как добраться до побережья:

Летом/осенью: В большинство районов побережья Чукотского моря можно добраться на лодке или небольшом самолете. Самолет может приземлиться на пляже, где нет плавника

Зимой/весной: На снегоходе или на самолете с лыжным шасси.

Географические координаты:
65,9044444° с. ш.,
167,0847222° з. д.

Оленеводство

Северные олени были впервые завезены на полуостров Сьюард в 1892 году. Местные жители обучались их разведению в специальных программах, сочетавших миссионерское обучение с профессиональным, а также с обучением английскому языку.

К началу 1900 годов разведение оленей приобрело огромную популярность. В 1930х годах поголовье оленей достигло 640.000. В 1937 году был принят федеральный закон, запрещающий разведение оленей лицам некоренной национальности и узаконивший дополнительные льготы для эскимосских (инуиатских) поселков. В 1960х годах популярность оленеводства начала спадать. Большинство стад принадлежало семьям, живущим в поселках на полуострове Сьюард.

Сегодня лишь несколько семей занимаются оленеводством в

западной части Аляски. Время от времени можно увидеть, как северные олени пасутся в тундре или на побережье территории национального заказника. Разрешение на выпас северных оленей на территории заказника записано в его уставе.

Северный олень и карibu принадлежат к одному и тому же виду RANGIFER TARANDUS. Однако термин «северный олень» традиционно используется, когда речь идет о популяциях одомашненных животных, тогда как дикие мигрирующие олени называются «карibu».



Олени-карibu на отдыхе

Это нужно знать:

- Будьте осторожны при ходьбе по лавовым полям и в районе кальдер, чтобы не провалиться в ямы и расщелины между камнями. Некоторые ямы могут быть плохо различимы из-за обильных лишайников.
- Уважительно относитесь к археологическим памятникам, сохраняйте их нетронутыми, чтобы и другие могли ими насладиться.
- Пресную воду из озера Кузитрин перед употреблением необходимо фильтровать или кипятить, поскольку там могут присутствовать опасные концентрации вредных бактерий.
- Не забывайте о диких животных, которые водятся в этом районе. Здесь встречаются такие виды как волк, бурый медведь, лиса, лось и северный олень. Будьте бдительны и во время похода по территории производите больше шума.



Озеро Кузитрин и древние каменные сооружения

Расположенное в юго-восточной части национального заказника «Сухопутный Берингов мост» озеро Кузитрин славится своей древней историей и геологическими особенностями. Кроме прекрасного озера, лежащего у подножья горного хребта, здесь находятся парные кальдеры – два котлообразных вулканических формирования. Предварительные исследования показывают, что обнаруженные в этом районе каменные постройки, возможно, были сооружены 4.000 лет назад для загона оленей и в иных охотничьих целях

Особенности ландшафта

Обрамленное с севера лавовыми полями, а с юга горами Бернделебен озеро Кузитрин уютно расположилось в самом красивом уголке заказника. На расстоянии примерно двух километров от западной оконечности озера находятся парные кальдеры, а по мягкому ковру тундры «растекаются» застывшие лавовые потоки. Сегодня кальдеры пусты, но изначально они образовались за счет взрывообразного извержения лавы из подземных магматических камер.

Местные жители веками использовали эту территорию для нужд традиционного природопользования. Земля здесь покрыта оленьими костями, а на склоне, ведущем к озеру, можно различить остатки древних сооружений для загона оленей. Туристам здесь могут попадаться артефакты и древние постройки. Пожалуйста, относитесь к ним бережно и не нарушайте из

Как добраться до озера Кузитрин:

Летом/осенью: Озеро Кузитрин находится на расстоянии около 150 км на северо-восток от поселка Ном. Добраться туда можно на гидросамолете, с использованием немоторизованных транспортных средств или пешком.

Зимой/весной: На снегоходе или на самолете с лыжным шасси.

Географические координаты: 65,385278° с. ш.; 163,215278° з. д.

целостности, чтобы сохранить их для ученых и для будущих поколений. Археологические памятники и площадки охраняются государством и за их нарушение налагаются штрафы. Кроме того, нарушение целостности или положения любых артефактов лишает нас возможности понять и восстановить подлинную картину прошлого этих мест.



Парные кальдеры

Несмотря на свое «космическое» название, маары представляют собой плоские вулканические кратеры большого диаметра, образовавшиеся в результате взрывов, вызванных попаданием почвенных вод в наполненные магмой подземные камеры. На территории национального заказника «Сухопутный Берингов мост» находятся самые крупные маары в мире. Как и большинство мааров, они заполнены водой, образуя кратерные озера. Самые крупные из них – озера Чертовой горы – представляют собой уникальный двоянный кратер, расположенный в северной части заказника.

Особенности ландшафта

Рекордно крупные размеры мааровых озер национального заказника «Сухопутный Берингов мост» отчасти объясняются наличием на полуострове Сьюард слоя вечной мерзлоты. Образующийся при контакте мерзлоты с магмой пар многократно усиливает мощность извержения. Местные маары достигают 2.000 - 4.000 метров в диаметре и до 300 метров в глубину.

Хотя некоторые из местных мааров извергались более 200.000 лет назад, озера Чертовой горы являются одними из самых «молодых» кратерных озер Аляски, они образовались всего

около 20.000 лет назад в период последнего обледенения. Вторым и третьим по величине являются маары Северный и Южный Киллеак, а на четвертом месте стоит маар Уайтфиш. Это самые северные маары на планете.

Представьте себе, что Вы стоите у кромки воды мааров Чертовой горы, и Вас плотной стеной окружают скалы высотой с 15-этажный дом, образованные последним извержением маара. Сложно даже вообразить себе титаническую мощь взрыва, «выстроившего» этот вал. Исследуя эти непостижимые природные сооружения, не забывайте, что вы - один из немногих, кому посчастливилось попасть в этот дикий и удивительный мир.

Как добраться до Чертовой горы:

Летом/осенью: В район мааровых озер можно добраться на гидросамолете с приводнением на озера, с использованием немоторизованных транспортных средств или пешком. Расстояние от Нома до мааров Чертовой горы составляет чуть более 200 км.

Зимой/весной: На снегоходе или на самолете с лыжным шасси.

Географические координаты: 66,394722° с. ш.; 164,488333° з. д.



Маар Северный Киллеак



Маары Чертовой горы

16 Озеро Имурук

Как добраться до озера Имурук:

Летом/осенью: До озера Имурук, расположенного в 160 км от поселка Ном, и на 96 км южнее северного полярного круга можно добраться на гидросамолете с приводнением на озере, с использованием немоторизованных транспортных средств или пешком.

Зимой/весной: На снегоходе или на самолете с лыжным шасси.

Географические координаты: 65,5977° с. ш.; 163,2005° з. д.



Весла для байдарки, найденные около озера Имурук

Район озера Имурук занимает площадь размером около 445 га в юго-восточной части заказника. Помимо бурых медведей, лосей, волков и лисиц здесь водятся россомахи, а также много мелких млекопитающих, таких как: ондатры, берингийские суслики, землеройки и лемминги. Специалистами были обнаружены следы стоянок древнего человека, жившего 6.000 лет назад.

Особенности ландшафта

Озеро Имурук длиной около 13 км и глубиной не более 3 метров окружено холмами высотой от 50 до 600 метров. Более высокие холмы, расположенные непосредственно к северу от горного хребта Бенеделебен, сложены гранитными и метаморфическими породами. Растительность – тундровая, включая иву, ольху, карликовую березу и заросли пушицы.

В отложениях озера Имурук найдены окаменелости

доисторических животных (мамонтов, степных бизонов и лошадей), а также древних растений, позволяющие заглянуть в древнее прошлое берингоморского сухопутного моста.

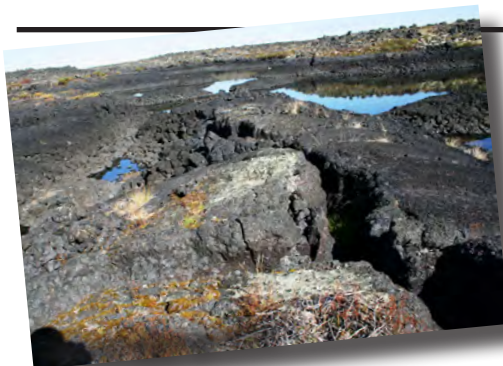
В более поздние эпохи до 1850 года район озера Имурук населяли коренные племена Аляски, использовавшие эти территории для охоты на оленей-карибу и прочих традиционных занятий. В 1900х годах сюда пришли золотоискатели. Сегодня этот район используется как местными жителями, так и туристами для охоты и отдыха.





Лавовые поля занимают 40.470 га площади заказника

Поля вулканического базальта в заказнике являются результатом извержений примерно 75 находящихся в этом районе небольших вулканических конусов. Лавовые поля, занимающие площадь около 40.470 га, позволяют посетителю наблюдать колонизацию растениями районов, уничтоженных извержением вулкана. Самый крупный из вулканических конусов - Потерянный Джим - сформировался с геологической точки зрения сравнительно недавно (менее 2.000 назад).



Как добраться до лавовых полей Имурук:

Летом/осенью: Самолетом поселковой авиации, гидросамолетом с посадкой на озере, пешком или с использованием немоторизованных транспортных средств.

Зимой/весной: На снегоходе или самолете с лыжным шасси.

Географические координаты: 65,4886° с. ш.; 163,2969° з. д.

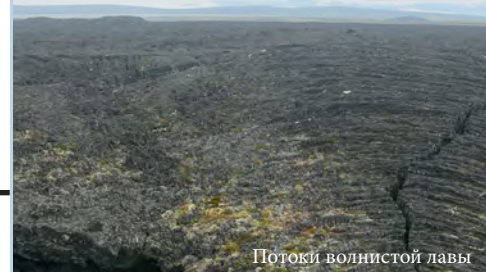
Особенности ландшафта

Несмотря на то, что самые новые конусы являются результатом извержений 17 века, образование отдельных вулканических конусов в этой местности датируется 5 миллионами лет назад, то есть до последней ледниковой эпохи. Известны также как лавовые потоки «Потерянный Джим», лавовые поля Имурук сформированы в основном из волнистой лавы пахоэхоэ. Такая лава образуется когда верхний слой лавы застывает, в то время как нижние слои продолжают течь, создавая со временем замысловатый пейзаж из причудливо закрученных лавовых складок.

Лавовый поток «Потерянный Джим», названный в честь топографа Геологической службы США, отставшего от партии, проводившей картографирование этой местности в 1947 году,

Это нужно знать:

- Самолет не может совершить посадку на лавовое поле. Необходимо садиться либо на тундру, либо на озеро Имурук и добираться до лавовых полей пешком.
- Для похода на лавовое поле нужна прочная обувь. Куски лавы могут иметь острые края, способные прорвать большинство материалов.
- При ходьбе по лаве будьте осторожны, чтобы не упасть в щели между валунами.



Потоки волнистой лавы

простирается на 27 км на запад от тридцатиметрового вулканического конуса. Толщина состоящего из оливинного базальта лавового потока колеблется от 3х до 50 м. Чуть более древний по возрасту поток называется «Камилла» и тянется на расстояние 38 км от конуса.

Несмотря на свое суровое прошлое, сегодня базальтовые поля заселены огромным количеством норных грызунов, насекомых, лишайников, мхов и десятками видов сосудистых растений. Олени-карибу заходят сюда полакомиться лишайниками. Приезжая в этот район, вы попадаете в мир пологих холмов и вулканических конусов. Вам могут встретиться даже небольшие туннели, трубы и пещеры, образовавшиеся в лавовом потоке под воздействием газов, но заходить в такие образования не рекомендуется в связи с нестабильностью грунта.

Остов байдары в поселке Уэльс



Уэльс Поселок Уэльс с населением около 160 человек является самым западным поселением на территории континентальных США (и в ясный день оттуда действительно видно Россию!). Как и в других поселках полуострова Сьюард жители Уэльса занимаются традиционным природопользованием: охотой, рыболовством, собиранием дикоросов, охотой на пушного зверя и оленеводством. Расположенный на путях миграции китов, Уэльс традиционно является центром китобойного промысла. Он также был известен как центр оленеводства в период его расцвета в начале прошлого столетия.

Как добраться до поселка Уэльс:

Летом/осенью: Поселок находится на расстоянии 179 км к северо-западу от Нома, откуда в Уэльс летают чартерные рейсы и частные самолеты.

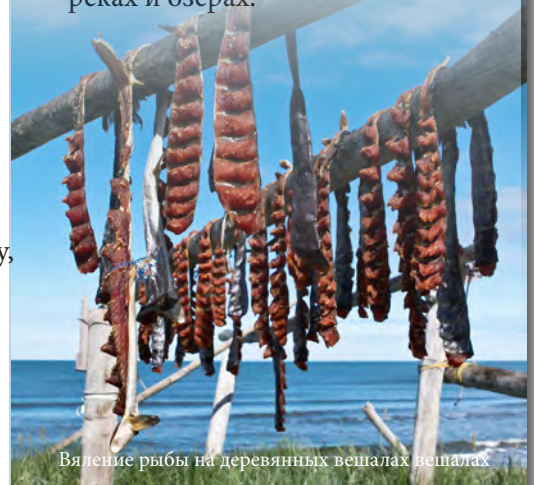
Зимой/весной: На снегоходе или чартером коммерческой авиации.

Географические координаты: 65.609170N, 168.0875W

Уэльс – один из самых старых поселков на полуострове Сьюард. Когда-то здесь на площади 7,3 кв. км проживало более 500 жителей, но после эпидемии гриппа 1918 года население резко сократилось. Воду местные жители летом берут из небольшого ручья, а зимой топят снег. В большинстве домов нет водопровода и канализации, поэтому, если вы собираетесь в Уэльс, будьте готовы использовать собственные ресурсы.

Традиционное природопользование

- Традиционным природопользованием называется практика добычи и использования морских и наземных природных ресурсов для выживания, а не в спортивных или рекреационных целях.
- Весной и осенью в поселках идет охота на морских млекопитающих в процессе которой местные жители добывают китов, моржей и тюленей.
- В конце лета и осенью в тундре осуществляется сбор ягод, кореньев и зелени. А осенью и зимой – добыча диких животных и птиц: оленей, лосей, медведей, овцебыков, уток и белых куропаток.
- Летом коренные жители ловят рыбу и вялят ее на вешалах в стойбищах и поселках. Зимой ведется подледный лов рыбы на реках и озерах.



Вяление рыбы на деревянных вешалах вешалах

Мактак кушать будете? Попробуйте блюда местной кухни! Культура эскимосов-инуиатов располагает самыми уникальными блюдами в мире. Эти блюда вряд ли удастся найти в ресторанах, но в семьях местных жителей их едят с удовольствием.

- **Мактак** - Китовая кожа с салом, употребляется в пищу в сыром, соленом или панированном виде.
- **Акутак (также известно как «Эскимосское мороженное»)** - смесь диких ягод с жиром тюленя и северного оленя.
- **Аваррак** - тонкие полоски китового плавника. Употребляются в пищу в мороженном или сыром виде.
- **Вонючий ласт** - ласт тюленя или моржа, который заквашивается путем закапывания в землю, готовится и употребляется в пищу замороженным.



Тюлений гарпун

Это нужно знать:

- В поселках Шишмарев и Уэльс действует сухой закон, запрещающий продажу и ввоз алкогольных напитков.
- Лето в прибрежных поселках обычно туманное со средними температурами от 4 до 10 градусов тепла. Зимой температура колеблется от 16 до 24 градусов мороза; средняя толщина снежного покрова достигает 76 см.
- Чукотское море обычно замерзает с середины ноября по середину мая.
- Уважайте традиционный образ жизни местного населения. Многие местные жители занимаются изготовлением и продажей предметов народного творчества, включая резьбу, плетение бисера и шитье.

Только в интернете:

Познакомьтесь с нашей точкой зрения на изменение климата в заказнике «Сухопутный Берингов моста»
<http://youtu.be/O3EVNES5Wc4>

Шишмарев Расположенный на острове Саричева в Чукотском море поселок Шишмарев находится на расстоянии 8 км от берега. Это один из наиболее крупных инуитских поселков полуострова Сьюард с населением 563 человека. Жители круглый год занимаются преимущественно традиционным природопользованием: добычей морских млекопитающих, рыбы, птиц и крупной дичи для удовлетворения своих потребностей в пище. Иногда называемый самым гостеприимным поселком Аляски Шишмарев существует около 400 лет и за это время стал свидетелем большого количества изменений.

Сегодня одной из самых больших проблем для поселка стало изменение климата. Остров разъедает береговая эрозия, в результате которой пришлось эвакуировать целые семьи, чьи дома поглотило море. Таяние льдов увеличивает опасность охоты в зимнее время. Жители понимают, что, в конце концов, поселок придется переносить на другое место, и опасаются, что это приведет к потере культуры, диалекта и традиций, определяющих сегодня лицо поселка.

В Шишмареве два магазина. В большинстве домов нет водопровода и канализации. Планируя поездку в поселок, рассчитывайте на собственные запасы и средства, поскольку из-за плохой погоды могут возникнуть задержки транспорта, а местные ресурсы ограничены.

Как добраться до Шишмарева:

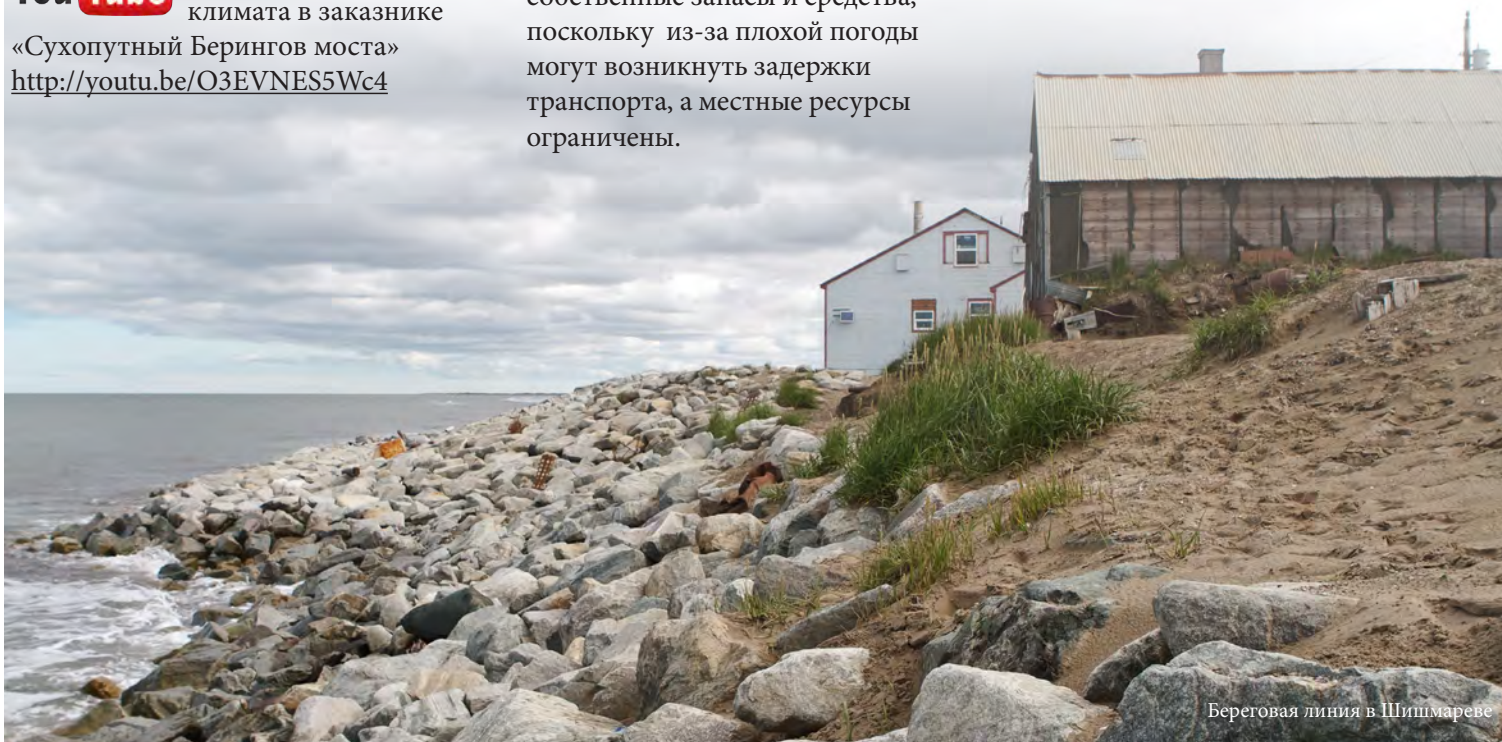
Летом/осенью:

Расположенный на расстоянии 203 км от Нома и 161 км от Коцебу, Шишмарев обслуживается чартерной и коммерческой авиацией из Нома.

Зимой/весной: можно добраться на снегоходе или самолетом из Нома.

Географические

координаты: 66,2556° с. ш.;
166,0722° з. д.



Береговая линия в Шишмареве

Для молодежи полуострова Сьюард горячие источники Серпентин играют важную роль в передаче традиций от поколения к поколению. Старшеклассники из эскимосского поселка Шишмарев поделились впечатлениями о горячих источниках, воспользовавшись средствами литературы и искусства. Вот как они рассказывают о своих впечатлениях.

«Горячие источники Серпентин – очень красивое место. Там каждому найдется занятие. Можно кататься, можно париться в бане, можно охотиться на оленей или просто любоваться красотой природы. Когда я был на источниках, я научился разделять оленя. [Мы] также охотились на белых куропаток, это было здорово».



«Когда мы были на горячих источниках Серпентин, мы видели куропаток, много ив, лосей. Я помню, как мы катались на санках и купались в горячем бассейне».



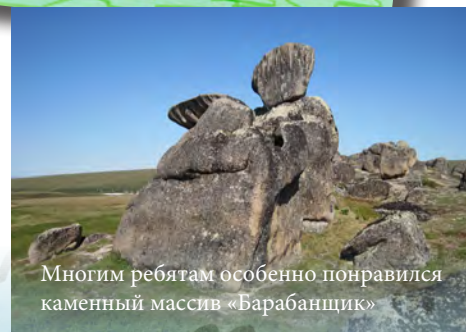
«На горячих источниках очень интересно. Я там был прошлой зимой, и это было круто! Я был в парилке, был в бобровых запрудах, лазил на Барабанщика, мы катались на санках и на снегоходах. Надеюсь, что те, кто там еще не был, смогут поехать и получить удовольствие. Я хочу поехать туда опять в этом году!»



«Когда мы были на Серпентине, мы гуляли и видели, как формировалась эта земля. Мы также купались в бассейне. Мне там очень понравилось!»



«Там ты не просто купаешься в горячем источнике, там ты знакомишься с природой и проводишь время с друзьями и семьей!»



Многим ребятам особенно понравился каменный массив «Барабанщик»

Центр помощи туристам заказника

«Сухопутный Берингов мост»

Часы работы:

с 16 июня по 1 сентября:

Понедельник – Суббота 09:00-17:00

с 2 сентября по 15 июня:

Понедельник – Пятница 10:00-16:30

214 Front Street

Nome, AK 99762

Как добраться до Центра помощи туристам Национального заказника «Сухопутный Берингов мост»:

Центр помощи туристам Национального заказника «Сухопутный Берингов мост» находится в поселке Ном (Аляска) в здании «Ситнасуак». Ном не имеет дорожной связи с другими районами Аляски, поэтому основной вид транспорта для поездок в Ном – воздушный. Туда летают самолеты коммерческих авиакомпаний.

Открытый круглый год центр помощи туристам расположен примерно в 150 км от южной границы заказника. В нем можно посмотреть экспозиции и фильмы о заказнике и берингоморском сухопутном мосте, а также ознакомиться с имеющимися программами для туристов и школьников. В летний период туристам предлагаются походы в сопровождении егерей заказника. Интересная культурная программа предлагается также в середине марта, когда в Номе финиширует всемирно известная гонка собачьих упряжек «Айдитарод». Даже если у вас нет возможности посетить сам заказник, зайдите в Центр помощи туристам хотя бы для того, чтобы поставить штамп в паспорте посещения национальных парков, получить брошюры и заглянуть в книжный магазин «Аляска Джеографик».



Череп мамонта в центре помощи туристам

Интернет сайты:



Facebook
facebook.com/BeringLandNPS



Flickr
flickr.com/bering_land_bridge/



Twitter
twitter.com/BeringLandNPS

Средние величины климатически

показателей в Номе:

Месяц	Средняя максимальная температура (°C)	Средняя минимальная температура (°C)	Осадки в виде дождя (см)	Осадки в виде снега (см)	Продолжительность светового дня*
Январь	- 10,3	- 18,78	2,49	25,15	4:11
Февраль	- 10,22	- 19,05	1,90	15,75	7:00
Март	- 7,95	- 17,22	1,52	1,65	10:08
Апрель	- 2,89	- 10,89	1,65	14,73	13:35
Май	6,11	- 0,50	1,88	6,6	16:57
Июнь	12,17	4,78	2,89	0,51	21:21
Июль	14,78	8,11	5,46	0,0	22:09
Август	13,33	7,33	8,2	0,0	18:05
Сентябрь					
Октябрь	1,11	- 5,05	4,01	12,45	11:20
Ноябрь					
Декабрь	-9,00	-17,27	2,56	25,15	4:51

* Продолжительность светового дня в часах на первое число каждого месяца.

Контактная информация

Директор

Джэнет Коелц

Егерь-консультант

Кейтий Калын

Информация о заказнике

Тел: 1-907-443-2522

Адрес эл. почты заказника

bela_interpretation@nps.gov

Вебсайт заказника

www.nps.gov/bela

Почтовый адрес:

National Park Service
PO Box 220
Nome, AK 99762